



คู่มือการปฏิบัติงาน กลุ่มนโยบายและแผน งานติดตามประเมินผล และรายงาน

ตำแหน่ง
นักวิเคราะห์นโยบายและแผน ชำนาญการ

สำนักงานเขตพื้นที่การศึกษาประถมศึกษาพระนครศรีอยุธยา เขต 1
สำนักงานคณะกรรมการการศึกษาขั้นพื้นฐาน
กระทรวงศึกษาธิการ

คำนำ

ด้วย สำนักงานเขตพื้นที่การศึกษาประถมศึกษาพระนครศรีอยุธยา เขต ๑ ได้ดำเนินการตามนโยบายกระทรวงศึกษาธิการ และสำนักงานคณะกรรมการการศึกษาขั้นพื้นฐาน ในการบริหารจัดการโรงเรียนขนาดเล็ก ในสังกัด ซึ่งมีจำนวนนักเรียน ต่ำกว่า ๑๒๐ คนลงมา โดยได้ดำเนินการตามนโยบายและแนวทางการดำเนินงานตามระเบียบกระทรวงศึกษาธิการ ว่าด้วยการจัดตั้ง รวม หรือเลิก สถานศึกษาขั้นพื้นฐาน พ.ศ. ๒๕๕๐ จึงได้จัดทำคู่มือการปฏิบัติงานเกี่ยวกับการเลิกสถานศึกษาขั้นพื้นฐานขึ้น เพื่อเสริมสร้างความรู้ความเข้าใจเกี่ยวกับขั้นตอนการปฏิบัติงาน โดยเนื้อหาในคู่มือเล่มนี้ ได้รวบรวมระเบียบที่เกี่ยวข้อง และขั้นตอนการดำเนินงานในการเลิกสถานศึกษาขั้นพื้นฐานเพื่อให้เกิดความชัดเจนในการปฏิบัติงาน

ในการนี้ ข้าพเจ้าได้จัดทำคู่มือการปฏิบัติงานการเลิกสถานศึกษาขั้นพื้นฐานและขั้นตอนการปฏิบัติงานตามที่ได้รับมอบหมายของกลุ่มนโยบายและแผนเสร็จเรียบร้อยแล้ว จึงหวังเป็นอย่างยิ่งว่าคู่มือการปฏิบัติงานการเลิกสถานศึกษาขั้นพื้นฐานเล่มนี้ จะสามารถเสริมสร้างความรู้ความเข้าใจให้ผู้สนใจศึกษาได้นำไปใช้เป็นแนวทางในการปฏิบัติ และสามารถดำเนินงานได้อย่างมีประสิทธิภาพ และประสิทธิผล

วันวิสา ขันตวงษ์
นักวิเคราะห์นโยบายและแผนชำนาญการ
๒๕๖๕

งานติดตาม ประเมิน และ รายงานผล



ประเภทเอกสาร : คู่มือขั้นตอนการดำเนินงาน
ชื่อเอกสาร : งานติดตาม และรายงานผลการ
ดำเนินงานตามนโยบายและกลยุทธ์

1. ชื่องาน (กระบวนงาน)

งานติดตามและรายงานผลการดำเนินงานตามนโยบายและกลยุทธ์ของสำนักงานคณะกรรมการการศึกษาขั้นพื้นฐาน

2. วัตถุประสงค์

เพื่อเป็นแนวทางการติดตามและรายงานผลการดำเนินงานตามนโยบายและกลยุทธ์ของสำนักงานคณะกรรมการการศึกษาขั้นพื้นฐาน

3. ขอบเขตของงาน

- 3.1 การวิเคราะห์รายละเอียดนโยบายและกลยุทธ์
- 3.2 แผนกำกับ ติดตามการดำเนินงานตามนโยบายและกลยุทธ์
- 3.3 การจัดทำเครื่องมือการติดตามการดำเนินงาน
- 3.4 การจัดทำรายงานผลการดำเนินงานประจำปีตามนโยบายและกลยุทธ์
- 3.5 การจัดทำรายงานการตรวจราชการตามนโยบายการตรวจราชการกระทรวงศึกษาธิการ และการตรวจราชการแบบบูรณาการของผู้ตรวจราชการสำนักนายกรัฐมนตรี

4. คำจำกัดความ

การติดตาม (Monitoring) หมายถึง กระบวนการของการวัดหรือการตรวจสอบที่ดำเนินการเป็นประจำหรือเป็นระยะ โดยการวัดและการตรวจสอบดังกล่าว ได้แก่ การวัดปัจจัยนำเข้า (Inputs) กระบวนการ (Process) และผลผลิต (Outputs) ที่เกิดขึ้นในช่วงระยะเวลาดำเนินงานตามแผน โดยทั่วไปมักติดตามใน ด้านการจัดหา การจัดการและการนำทรัพยากรของโครงการมาใช้ว่าเป็นไปตามที่กำหนดไว้ในแผนและกำหนดการหรือไม่ วัตถุประสงค์ของการติดตาม คือ ต้องการชี้ให้เห็นถึงสถานการณ์ของโครงการให้เร็วที่สุดที่เท่าที่จะเร็วได้ ในเรื่องเกี่ยวกับการใช้ทรัพยากร การปฏิบัติกิจกรรมต่าง ๆ หรือผลผลิตของโครงการเพื่อจะได้จัดการแก้ไขปรับปรุงสถานการณ์ต่างๆ ของโครงการที่เป็นไปทันที่

การรายงาน (Report) คือ การกำหนด ระบุรายละเอียดต่าง ๆ เกี่ยวกับการดำเนินงานของบุคคลในหน่วยงาน ซึ่งรายงานแต่ละประเภทนั้น ก็จะมีวิธีการนำเสนอที่แตกต่างกันออกไป รายงานจึงเป็นสิ่งจำเป็นและสำคัญในการบริหารงานและการที่จะเสนอการเขียนรายงานนั้นให้มีประสิทธิภาพสามารถแสดงออกมาได้อย่างรวดเร็ว นั้น ควรที่จะมีการวางแผนกำหนดเวลาเริ่มต้นและเวลาสิ้นสุดของแต่ละรายงานไว้ด้วย

5. ขั้นตอนการปฏิบัติงาน

5.1 การติดตามและรายงานผลการดำเนินงานตามนโยบายและกลยุทธ์ สพฐ.

1) ศึกษา วิเคราะห์รายละเอียดนโยบาย กลยุทธ์และแผนปฏิบัติการประจำปีของ กระทรวงศึกษาธิการ สำนักงานคณะกรรมการการศึกษาขั้นพื้นฐาน จังหวัด สำนักงานเขตพื้นที่การศึกษา และสถานศึกษา รวมทั้งหน่วยงานที่เกี่ยวข้อง

2) จัดทำแผน กำกับ ติดตามแผนปฏิบัติการประจำปีของสำนักงานเขตพื้นที่การศึกษา และแผนกำกับติดตาม การติดตามงานตามกลยุทธ์และนโยบายของหน่วยงานทุกระดับ เพื่อกำกับติดตาม เร่งรัดให้มีการดำเนินงานตามที่ได้กำหนดไว้ในแผน

3) จัดทำเครื่องมือกำกับติดตามและรายงานผลการดำเนินงานให้มีความครอบคลุม ชัดเจน และสะดวกต่อการติดตามและรายงานผลของผู้เกี่ยวข้อง

4) เสนอข้อมูลการดำเนินงานตามแผนกำกับติดตามต่อผู้มีอำนาจพิจารณา

5) ติดตาม ประเมินผลและรายงานผลการดำเนินงานประจำปี (Annual Report) ของเขตพื้นที่การศึกษาและสถานศึกษา และจัดทำข้อสรุปเสนอคณะกรรมการเขตพื้นที่การศึกษาและสาธารณสุข

5.2 การติดตามและรายงานการตรวจราชการตามนโยบายการตรวจราชการ กระทรวงศึกษาธิการและการตรวจราชการแบบบูรณาการของผู้ตรวจราชการสำนักนายกรัฐมนตรี

1) ศึกษา วิเคราะห์ รายละเอียดประเด็นการตรวจราชการตามนโยบายการตรวจราชการ กระทรวงศึกษาธิการและการตรวจราชการแบบบูรณาการของผู้ตรวจราชการสำนักนายกรัฐมนตรี

2) การประสานแผนการติดตาม กำกับ นิเทศและตรวจราชการสำนักงานเขตพื้นที่การศึกษาของผู้ตรวจราชการกระทรวงศึกษาธิการและผู้ตรวจราชการสำนักงานจังหวัด ในส่วนที่เกี่ยวข้องกับกลุ่มนโยบายและแผน

3) จัดทำรายงานการตรวจราชการตามนโยบายการตรวจราชการกระทรวงศึกษาธิการและการตรวจราชการแบบบูรณาการของผู้ตรวจราชการสำนักนายกรัฐมนตรี

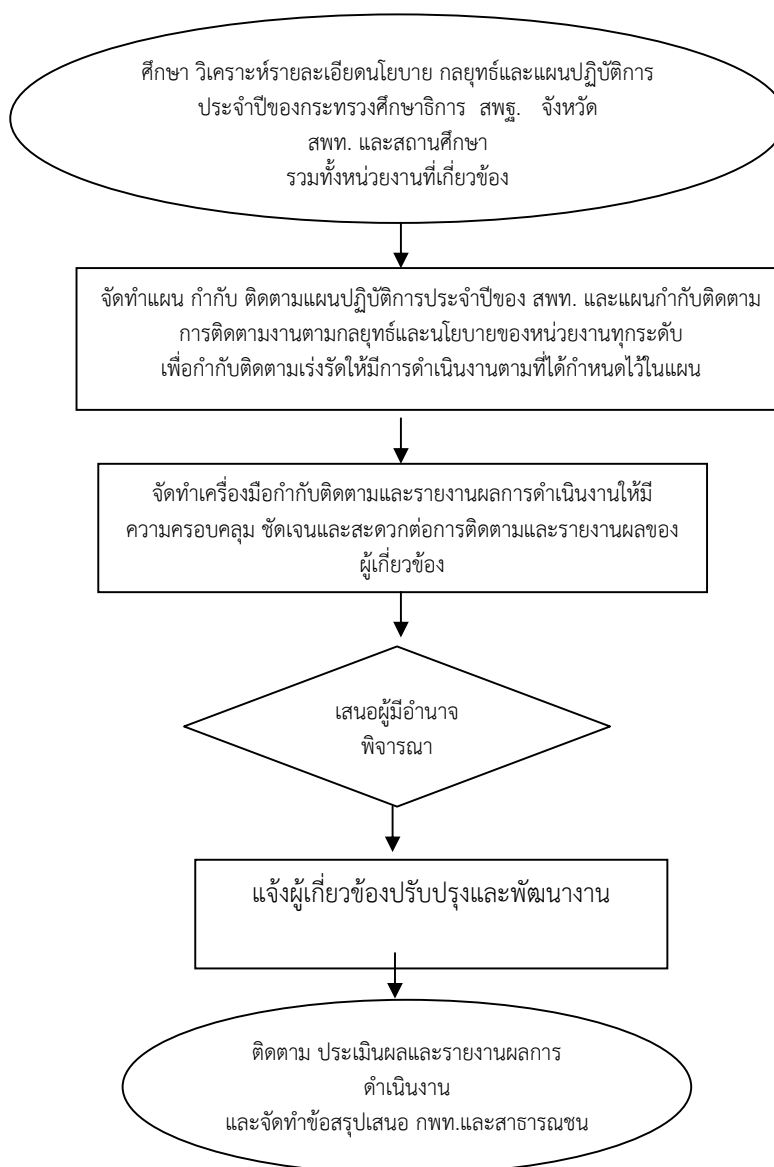
4) วิเคราะห์ประเด็นข้อเสนอแนะของผู้ตรวจราชการ เสนอผู้มีอำนาจพิจารณา

5.แจ้งผู้เกี่ยวข้องให้นำข้อเสนอแนะไปปรับปรุงและพัฒนา

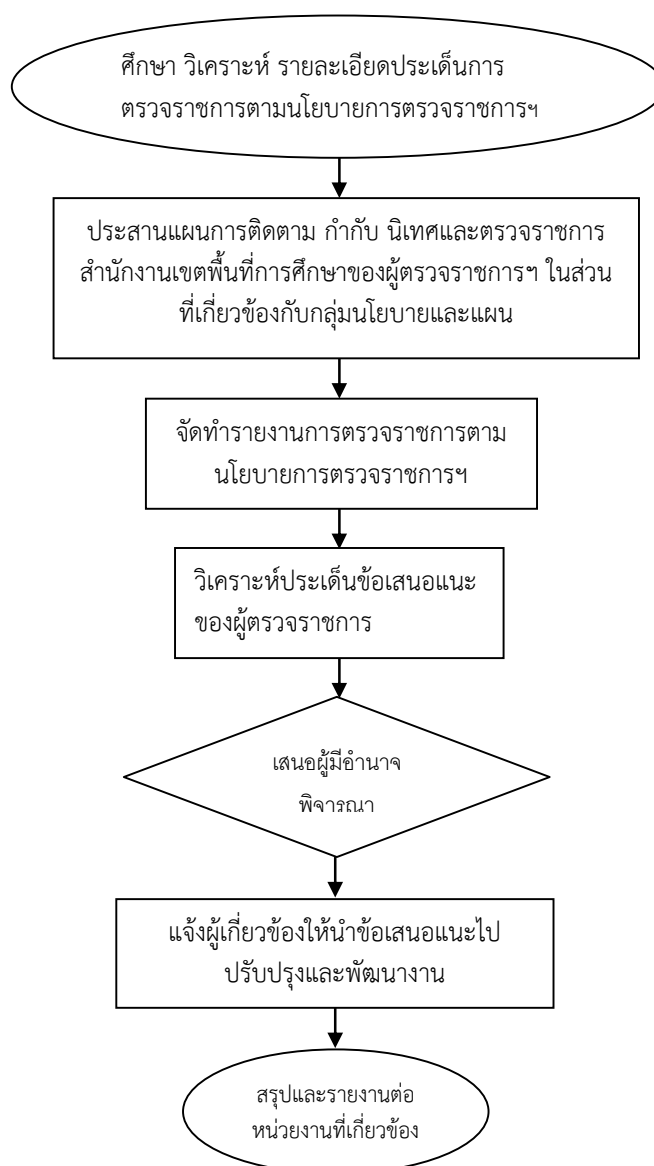
6) การสรุปผลและรายงานต่อหน่วยงานที่เกี่ยวข้อง

6. Flow Chart การปฏิบัติงาน

6.1 การติดตามและรายงานผลการดำเนินงานตามนโยบายและกลยุทธ์ สพฐ.



6.2 การติดตามและรายงานการตรวจราชการตามนโยบายการตรวจราชการ
กระทรวงศึกษาธิการและการตรวจราชการแบบบูรณาการของผู้ตรวจราชการสำนัก
นายกรัฐมนตรี



7. แบบฟอร์มที่ใช้

แบบติดตามและรายงานผลของสำนักงานเขตพื้นที่การศึกษาและสถานศึกษา

8. เอกสาร/ หลักฐานอ้างอิง

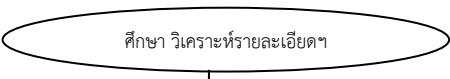
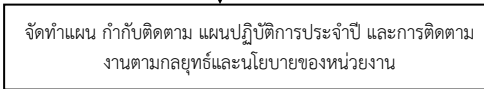
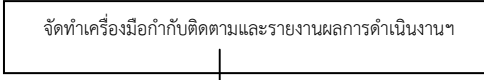
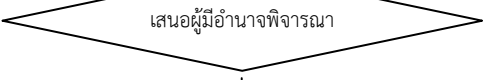
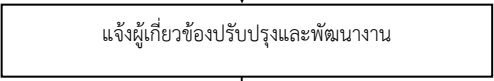
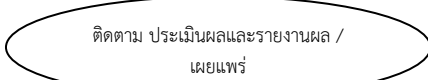
- 8.1 นโยบายและกลยุทธ์ของหน่วยงานที่เกี่ยวข้อง
- 8.2 แผนปฏิบัติการประจำปีของเขตพื้นที่การศึกษาและหน่วยงานที่เกี่ยวข้อง
- 8.3 แผนการตรวจราชการของกระทรวงศึกษาธิการ และสำนักนายกรัฐมนตรี

9. แบบฟอร์มสรุปมาตรฐานงาน

โครงสร้างส่วนประกอบมาตรฐานงานของ สพฐ.

ชื่องาน (กระบวนงาน) งานติดตามและรายงานผลการดำเนินงานตามนโยบายและกลยุทธ์	สพฐ. กลุ่มนโยบายและแผน งานติดตามและรายงานผล	รหัสเอกสาร :
---	---	--------------------

ตัวชี้วัดที่สำคัญของกระบวนงาน การติดตามและรายงานผลการดำเนินงานตามนโยบายและกลยุทธ์ สพฐ.

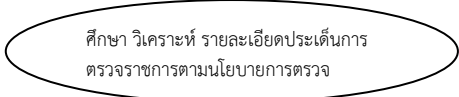
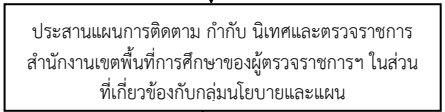
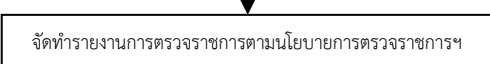
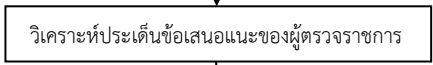

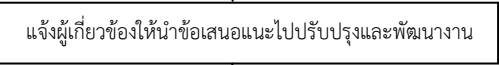

ลำดับที่	ผังขั้นตอนการดำเนินงาน	รายละเอียดงาน	เวลาดำเนินการ	มาตรฐานคุณภาพงาน	ผู้รับผิดชอบ
1.		1) ศึกษา วิเคราะห์รายละเอียดนโยบาย กลยุทธ์และแผนปฏิบัติการประจำปีของกระทรวงศึกษาธิการ สพฐ. จังหวัด สำนักงานเขตพื้นที่การศึกษาและสถานศึกษา รวมทั้งหน่วยงานที่เกี่ยวข้อง	ก.ย.-ต.ค.		กลุ่มนโยบายและแผน
2.		2) จัดทำแผน กำกับ ติดตามแผนปฏิบัติการประจำปีของสำนักงานเขตพื้นที่การศึกษา และแผนกำกับติดตาม การติดตามงานตามกลยุทธ์และนโยบายของหน่วยงานทุกระดับ เพื่อกำกับติดตามเร่งรัดให้มีการดำเนินงานตามที่ได้กำหนดไว้ในแผน	ต.ค.-พ.ย.		กลุ่มนโยบายและแผน
3.		3) จัดทำเครื่องมือกำกับติดตามและรายงานผลการดำเนินงานให้มีความครอบคลุมชัดเจนและสะดวกต่อการติดตามและรายงานผลของผู้เกี่ยวข้อง	ต.ค.-พ.ย.	เครื่องมือกำกับ ติดตามสอดคล้องกับเครื่องมือของหน่วยงานที่เกี่ยวข้อง	กลุ่มนโยบายและแผน
4.		4) เสนอข้อมูลการดำเนินงานตามแผนกำกับ ติดตามต่อผู้มีอำนาจ พิจารณา	ก.ย.		กลุ่มนโยบายและแผน
5.		5) แจ้งผู้เกี่ยวข้องให้นำข้อเสนอแนะไปปรับปรุงและพัฒนางาน			
5.		6) ติดตาม ประเมินผลและรายงานผลการดำเนินงานประจำปี(Annual Year Report) ของเขตพื้นที่การศึกษาและสถานศึกษาและจัดทำข้อสรุปเสนอคณะกรรมการเขตพื้นที่การศึกษาและสาธารณชน	ก.ย.	มีการเสนอรายงานผลการดำเนินงานประจำปี(Annual Report) เสนอคณะกรรมการเขตพื้นที่การศึกษาเพื่อทราบ	ผู้อำนวยการกลุ่มนโยบายและแผน, หัวหน้ากลุ่มงานติดตามฯ

เอกสารอ้างอิง :

1. นโยบายและกลยุทธ์ของหน่วยงานที่เกี่ยวข้อง
2. แผนปฏิบัติการประจำปีของเขตพื้นที่การศึกษาและหน่วยงานที่เกี่ยวข้อง

คำอธิบายสัญลักษณ์ผังขั้นตอน  จุดเริ่มต้นหรือสิ้นสุดกระบวนงาน  กิจกรรมงานหรือการปฏิบัติ  การตัดสินใจ  ทิศทางหรือการเคลื่อนไหวของงาน  จุดเชื่อมต่อระหว่างหน้า(ถ้าไม่จบภายใน 1 หน้า)

โครงสร้างส่วนประกอบมาตรฐานงานของ สพฐ.

ชื่องาน (กระบวนงาน) งานติดตามและรายงานผลการดำเนินงานตามนโยบายและกลยุทธ์สำนักงาน	สพฐ. กลุ่มนโยบายและแผน งานติดตามและรายงานผล	รหัสเอกสาร :			
ตัวชี้วัดที่สำคัญของกระบวนงาน การติดตามและรายงานการตรวจราชการตามนโยบายการตรวจราชการกระทรวงศึกษาธิการและการตรวจราชการแบบบูรณาการของผู้ตรวจราชการสำนักนายกรัฐมนตรี					
ลำดับที่	ผังขั้นตอนการดำเนินงาน	รายละเอียดงาน	เวลาดำเนินการ	มาตรฐานคุณภาพงาน	ผู้รับผิดชอบ
1.		1) ศึกษา วิเคราะห์ รายละเอียดประเด็นการตรวจราชการตามนโยบายการตรวจราชการกระทรวงศึกษาธิการและการตรวจราชการแบบบูรณาการของผู้ตรวจราชการสำนักนายกรัฐมนตรี	ก.ย.-ต.ค.		เจ้าหน้าที่
2.		2) การประสานแผนการติดตาม กำกับ นิเทศและตรวจราชการสำนักงานเขตพื้นที่การศึกษาของผู้ตรวจราชการกระทรวงศึกษาธิการและผู้ตรวจราชการสำนักงานจังหวัด ในส่วนที่เกี่ยวข้องกับกลุ่มนโยบายและแผน	ต.ค.-พ.ย.		เจ้าหน้าที่
3.		3) จัดทำรายงานการตรวจราชการตามนโยบายการตรวจราชการกระทรวงศึกษาธิการและการตรวจราชการแบบบูรณาการของผู้ตรวจราชการสำนักนายกรัฐมนตรี	ต.ค.-พ.ย.	จัดทำรายงานครบถ้วนตามประเด็นและแบบรายงานของผู้ตรวจราชการ	เจ้าหน้าที่
4.	  	4) วิเคราะห์ประเด็นข้อเสนอแนะของผู้ตรวจราชการ เสนอผู้มีอำนาจพิจารณา 5) แจ้งผู้เกี่ยวข้องให้นำข้อเสนอแนะไปปรับปรุงและพัฒนางาน	ก.ย.	ข้อเสนอแนะที่นำไปสู่การปรับปรุงและพัฒนางาน	เจ้าหน้าที่
5.		6) การสรุปผลและรายงานต่อหน่วยงานที่เกี่ยวข้อง	ก.ย.	การเสนอรายงานผลการดำเนินงานประจำปี(Annual Report) เสนอคณะกรรมการเขตพื้นที่การศึกษาเพื่อทราบ	ผู้อำนวยการกลุ่มนโยบายและแผน, หัวหน้ากลุ่มงานติดตามฯ
เอกสารอ้างอิง : <ol style="list-style-type: none"> 1. นโยบายและกลยุทธ์ของหน่วยงานที่เกี่ยวข้อง 2. แผนปฏิบัติการประจำปีของเขตพื้นที่การศึกษาและหน่วยงานที่เกี่ยวข้อง 3. แผนการตรวจราชการของกระทรวงศึกษาธิการ และสำนักนายกรัฐมนตรี 					

คำอธิบายสัญลักษณ์ผังขั้นตอน



จุดเริ่มต้นหรือสิ้นสุดกระบวนงาน



กิจกรรมงานหรือการปฏิบัติ



การตัดสินใจ



ทิศทางหรือการเคลื่อนไหวของงาน



จุดเชื่อมต่อระหว่างหน้า(ถ้าไม่จบภายใน 1 หน้า)



ประเภทเอกสาร : คู่มือขั้นตอนการดำเนินงาน
ชื่อเอกสาร : งานประเมินผลการดำเนินงานตาม
นโยบายและกลยุทธ์ของ
สำนักงานคณะกรรมการการศึกษาขั้นพื้นฐาน

1. ชื่องาน (กระบวนงาน)

งานประเมินผลการดำเนินงานตามนโยบายและกลยุทธ์ของสำนักงานคณะกรรมการการศึกษาขั้นพื้นฐาน

2. วัตถุประสงค์

เพื่อเป็นแนวทางการประเมินผลการดำเนินงานตามนโยบายและกลยุทธ์ของสำนักงานคณะกรรมการการศึกษาขั้นพื้นฐาน

3. ขอบเขตของงาน

- 3.1 การวิเคราะห์รายละเอียดนโยบายและกลยุทธ์
- 3.2 กรอบการประเมินผลการดำเนินงาน
- 3.3 เครื่องมือการประเมินผล
- 3.4 การประสานแผนการประเมินผล
- 3.5 การจัดทำรายงานผลการประเมินฯ

4. คำจำกัดความ

การประเมินผล (Evaluation) หมายถึง การตรวจสอบความก้าวหน้าของแผนงาน/โครงการ ตลอดจนการพิจารณาผลสัมฤทธิ์ของแผนงาน/โครงการนั้น ๆ ว่ามีมากน้อยเพียงใด เมื่อเปรียบเทียบกับเกณฑ์ที่กำหนดขึ้น จึงเป็นกระบวนการบ่งชี้ถึงคุณค่าของแผนงาน/โครงการ

5. ขั้นตอนการปฏิบัติงาน

5.1 ประเมินผลการดำเนินงานตามกลยุทธ์ของสำนักงานคณะกรรมการการศึกษาขั้นพื้นฐาน

- 1) ศึกษา วิเคราะห์รายละเอียดตามแผนกลยุทธ์สำนักงานคณะกรรมการการศึกษาขั้นพื้นฐาน
- 2) ศึกษา ออกแบบและพัฒนาเครื่องมือการประเมินผลการดำเนินงานอย่างเป็นระบบ
- 3) ประสานผู้เกี่ยวข้องและดำเนินการประเมินผลการดำเนินงาน
- 4) สรุปผลการประเมินและจัดทำรายงานเสนอต่อคณะผู้ประเมินสำนักงานคณะกรรมการการศึกษาขั้นพื้นฐาน
- 5) แจ้งผู้เกี่ยวข้องนำไปปรับปรุงพัฒนางาน
- 6) สรุปผลการดำเนินงาน

5.2 ประเมินผลแผนพัฒนาการศึกษาขั้นพื้นฐานของสำนักงานเขตพื้นที่การศึกษา

- ข้อเสนอแนะ
- 1) ศึกษา วิเคราะห์ ประเมินผลงานระยะครึ่งแผนและจัดทำรายงานผลพร้อม
 - 2) ประเมินผลงานระยะสิ้นสุดแผนและจัดทำรายงานแจ้งผู้เกี่ยวข้องนำไป
 - 3) สรุปผลการดำเนินงาน

พัฒนางานองค์กร

5.3 ประเมินผลการดำเนินงานตามแผนปฏิบัติการประจำปีของสำนักงานเขตพื้นที่

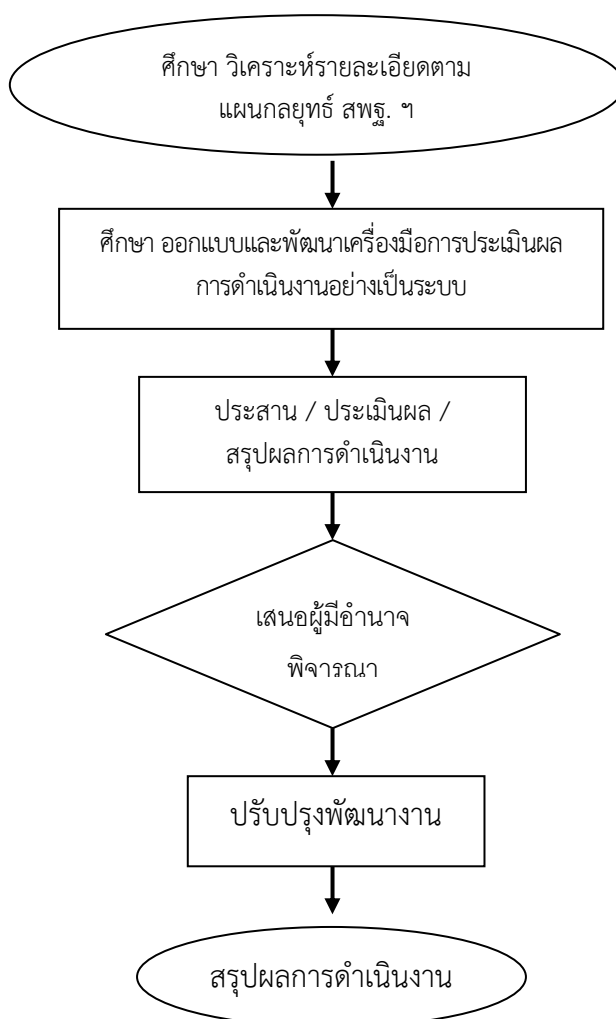
การศึกษา

งบประมาณ

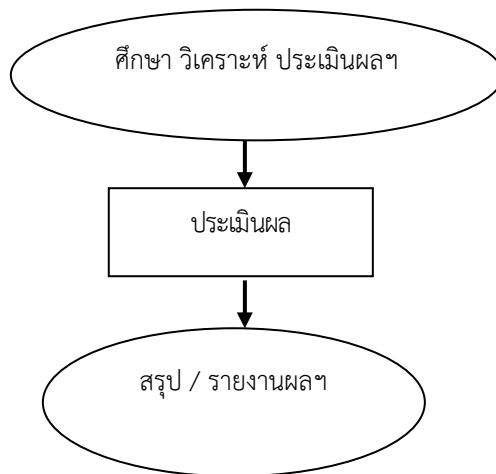
- 1) ศึกษา วิเคราะห์ รายละเอียดของแผนปฏิบัติการประจำปีงบประมาณ
- 2) สร้างแบบประเมินแผนงานโครงการที่กำหนดไว้ในแผนปฏิบัติการประจำปี
- 3) ประสานผู้เกี่ยวข้องและดำเนินการประเมินผลแบบมีส่วนร่วม
- 4) สรุปผลการประเมินผล เสนอฝ่ายบริหารพิจารณา
- 5) รายงานผลการประเมิน

6. Flow Chart การปฏิบัติงาน

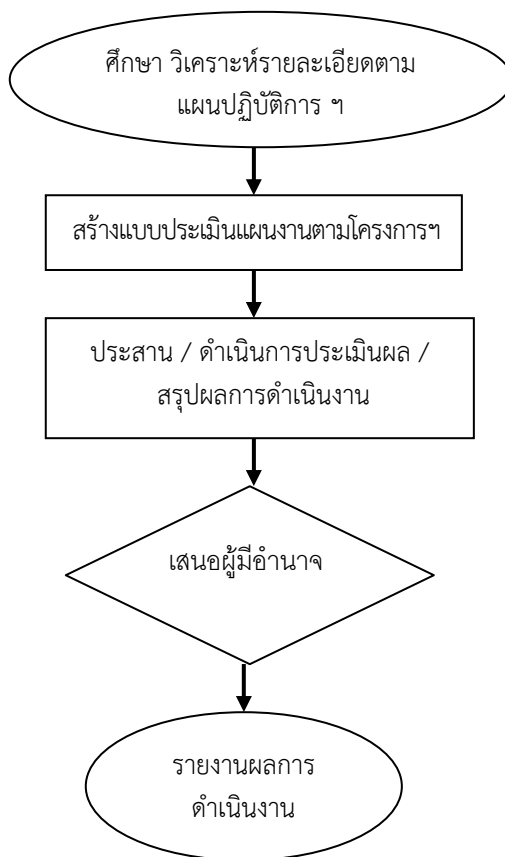
6.1 การประเมินผลการดำเนินงานตามกลยุทธ์ สพฐ.



6.2 ประเมินผลแผนพัฒนาการศึกษาขั้นพื้นฐานของสำนักงานเขตพื้นที่
การศึกษา



6.3 ประเมินผลการดำเนินงานตามแผนปฏิบัติการประจำปีของสำนักงาน
เขตพื้นที่การศึกษา



7. แบบฟอร์มที่ใช้

แบบประเมินผลการดำเนินงานของสำนักงานเขตพื้นที่การศึกษาและสถานศึกษา

8. เอกสาร/ หลักฐานอ้างอิง

8.1 นโยบายและกลยุทธ์ของหน่วยงานที่เกี่ยวข้อง

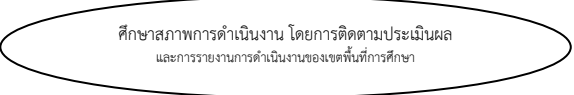
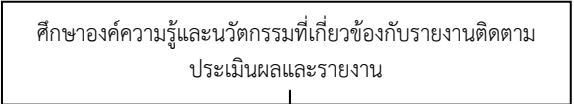
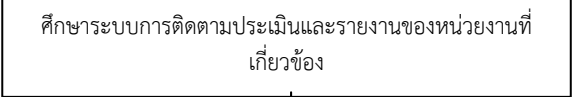
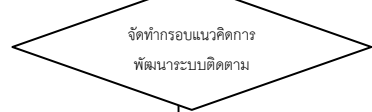
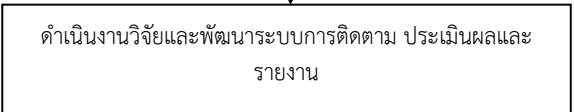
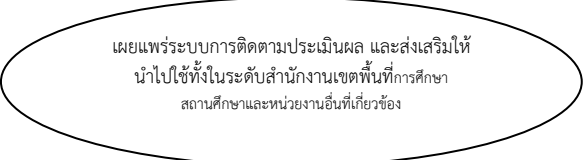
8.2 แผนปฏิบัติการประจำปีของสำนักงานเขตพื้นที่การศึกษาและหน่วยงานที่เกี่ยวข้อง

9. แบบฟอร์มสรุปมาตรฐานงาน

โครงสร้างส่วนประกอบมาตรฐานงานของ สพฐ.

ชื่องาน (กระบวนงาน) พัฒนาระบบการติดตามประเมินผลและรายงาน	สพท. กลุ่มนโยบายและแผนงาน งานติดตามประเมินผลและรายงาน	รหัสเอกสาร :
--	---	--------------------






ตัวชี้วัดที่สำคัญของกระบวนงาน เขตพื้นที่การศึกษามีระบบการติดตาม ประเมินผลและรายงานที่สอดคล้องกับความต้องการและมีประสิทธิภาพ

ลำดับที่	ผังขั้นตอนการดำเนินงาน	รายละเอียดงาน	เวลาดำเนินการ	มาตรฐานคุณภาพงาน	ผู้รับผิดชอบ
1.		ศึกษาสภาพการดำเนินงาน โดยการติดตามประเมินผลและการรายงานการดำเนินงานของเขตพื้นที่การศึกษา	1 เดือน	ศึกษาจากบริบทของเขตพื้นที่การศึกษา และนำปัญหาอุปสรรคเป็นประเด็นในการกำหนดกรอบแนวคิดการวิจัย	กลุ่มนโยบายและแผน
2.		ศึกษาองค์ความรู้และนวัตกรรมที่เกี่ยวข้องกับรายงานติดตาม ประเมินผลและรายงาน	1 เดือน	ศึกษาทฤษฎีและงานวิจัยที่เกี่ยวข้อง	กลุ่มนโยบายและแผน
3.		ศึกษาระบบการติดตามประเมินผลและรายงานของหน่วยงานที่เกี่ยวข้อง	1 เดือน	ศึกษาทฤษฎีและ Best Practices ของหน่วยงานที่เกี่ยวข้อง	กลุ่มนโยบายและแผน
4.		จัดทำกรอบแนวคิด การพัฒนาระบบการติดตามประเมินผลและ รายงานให้เหมาะสมสอดคล้องกับความต้องการของหน่วยงาน	1 เดือน	เค้าโครงการวิจัยและกรอบแนวคิดการวิจัย สอดคล้องกับบริบท ของเขตพื้นที่ การศึกษาและทฤษฎีรวมทั้งงานวิจัยที่ เกี่ยวข้อง	กลุ่มนโยบายและแผน
5.		ดำเนินงานวิจัยและพัฒนาระบบการติดตาม ประเมินผลและ รายงาน	6 เดือน	การวิจัยและพัฒนาแบบมีส่วนร่วม	กลุ่มนโยบายและแผน
6.		เผยแพร่ระบบการติดตามประเมินผลและรายงานที่ได้จากการ วิจัย และส่งเสริมให้นำไปใช้ทั้งในระดับสำนักงานเขตพื้นที่ การศึกษา สถานศึกษาและหน่วยงานอื่นที่เกี่ยวข้อง	2 เดือน	-เผยแพร่ผลงานวิจัยทั้งในสำนักงานเขต พื้นที่การศึกษา สถานศึกษาในสังกัด และ ต่างหน่วยงานรวมทั้งสาธารณชน -ส่งเสริมให้ กลุ่ม/หน่วยและสถานศึกษา นำไปใช้ประโยชน์	กลุ่มนโยบายและแผน

เอกสารอ้างอิง :

1. นโยบายและกลยุทธ์ของหน่วยงานที่เกี่ยวข้อง
2. แผนปฏิบัติการประจำปีของสำนักงานเขตพื้นที่การศึกษาและหน่วยงานที่เกี่ยวข้อง
3. กรอบการติดตามประเมินผลและรายงานของหน่วยงานที่เกี่ยวข้อง
4. งานวิจัยที่เกี่ยวข้อง

คำอธิบายสัญลักษณ์ผังขั้นตอน

 จุดเริ่มต้นหรือสิ้นสุดกระบวนงาน
  กิจกรรมงานหรือการปฏิบัติ
  การตัดสินใจ
  ทิศทางหรือการเคลื่อนไหวของงาน
  จุดเชื่อมต่อระหว่างหน้า(ถ้าไม่จบภายใน 1 หน้า)



ประเภทเอกสาร : คู่มือขั้นตอนการดำเนินงาน
ชื่อเอกสาร : งานจัดตั้ง ยุบรวม เลิก และ
โอนสถานศึกษาขั้นพื้นฐาน

1. ชื่องาน (กระบวนงาน)

งานจัดตั้ง ยุบรวม เลิก และโอนสถานศึกษาขั้นพื้นฐาน

2. วัตถุประสงค์

เพื่อให้ประชากรวัยเรียนทุกคนสามารถเข้าถึงการจัดการศึกษาที่มีคุณภาพ ภายใต้การบริหารจัดการที่มีประสิทธิภาพ

3. ขอบเขตของงาน

- 3.1 การจัดตั้งสถานศึกษาขั้นพื้นฐาน
- 3.2 การยุบรวม เลิก สถานศึกษาขั้นพื้นฐาน
- 3.3 การรับและโอนสถานศึกษาขั้นพื้นฐาน

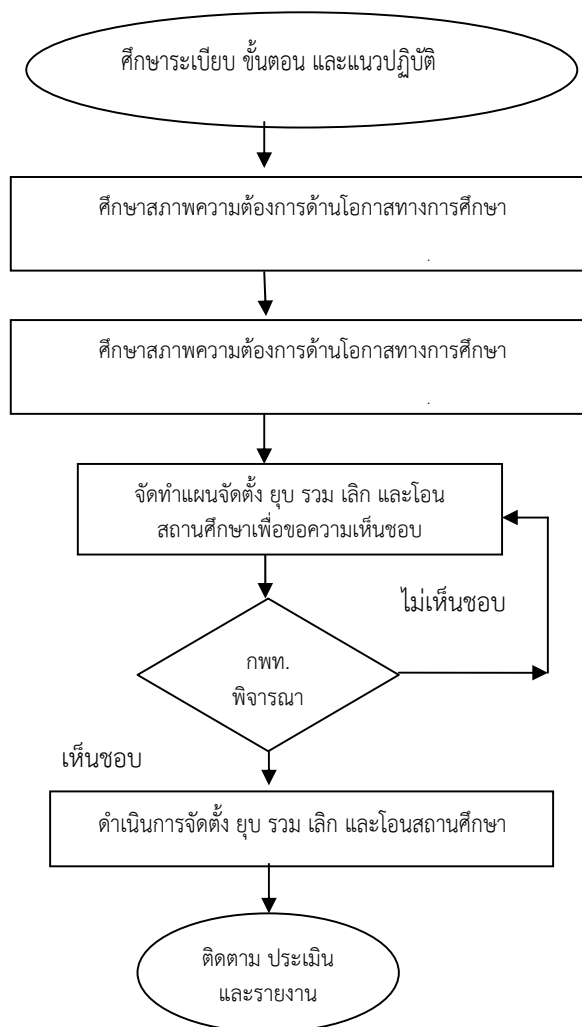
4. คำจำกัดความ

การจัดตั้ง ยุบ รวม เลิกสถานศึกษา และโอนสถานศึกษาขั้นพื้นฐาน หมายถึง การจัดตั้ง รวม หรือ เลิกสถานศึกษาตามระเบียบกระทรวงศึกษาธิการว่าด้วยการจัดตั้ง รวม หรือเลิกสถานศึกษาขั้นพื้นฐาน พ.ศ. 2550 รวมถึงการดำเนินการขยายชั้นเรียน การรับและโอนสถานศึกษา

5. ขั้นตอนการปฏิบัติงาน

- 5.1 ศึกษาระเบียบกระทรวงศึกษาธิการเกี่ยวกับการจัดตั้ง ยุบ รวม เลิก สถานศึกษาขั้นพื้นฐาน การขยายชั้นเรียน การรับและโอนสถานศึกษา
- 5.2 ศึกษาสภาพปัจจุบัน ปัญหาเกี่ยวกับสถานศึกษา และความต้องการด้านโอกาสการเข้าถึงบริการการศึกษาของประชากรวัยเรียนภายในเขตพื้นที่การศึกษาและจังหวัด
- 5.3 จัดทำแผนจัดตั้ง ยุบ รวม เลิก การขยายชั้นเรียน การรับและโอนสถานศึกษา เสนอขอความเห็นชอบคณะกรรมการเขตพื้นที่การศึกษา
- 5.4 ดำเนินการจัดตั้ง ยุบ รวม เลิก การขยายชั้นเรียน การรับและโอนสถานศึกษา เสนอขอความเห็นชอบคณะกรรมการเขตพื้นที่การศึกษาและโอนสถานศึกษาในสำนักงานเขตพื้นที่การศึกษาตามระเบียบกระทรวงศึกษาธิการ
- 5.5 ติดตาม ประเมิน และรายงานผลการดำเนินงาน

6. Flow Chart การปฏิบัติงาน



7. แบบฟอร์มที่ใช้

ตามระเบียบ แนวปฏิบัติที่กำหนด

8. เอกสาร/ หลักฐานอ้างอิง

- 8.1 ระเบียบกระทรวงศึกษาธิการว่าด้วยการจัดตั้ง รวม หรือเลิกสถานศึกษาขั้นพื้นฐาน พ.ศ. 2550
- 8.3 ระเบียบกระทรวงศึกษาธิการว่าด้วยการขยายชั้นเรียน ของสถานศึกษาขั้นพื้นฐาน พ.ศ. 2553
- 8.3 ระเบียบ / หลักเกณฑ์ / วิธีการประเมินศักยภาพและความพร้อมในการจัดการศึกษา ขององค์กรปกครองส่วนท้องถิ่น
- 8.4 พระราชบัญญัติการกำหนดชั้นตอนและแผนการกระจายอำนาจให้องค์กรปกครองส่วน ท้องถิ่น พ.ศ.2552
- 8.5 นโยบายการพัฒนาประสิทธิภาพการบริหารจัดการของโรงเรียนขนาดเล็ก

9. แบบฟอร์มสรุปมาตรฐานงาน

โครงสร้างส่วนประกอบมาตรฐานงานของ สพฐ.

ชื่องาน (กระบวนงาน)...งานจัดตั้งยุบ รวม เลิก โอนสถานศึกษาขั้นพื้นฐาน สพท.กลุ่ม.....นโยบายและแผน... รหัสเอกสาร :

ตัวชี้วัดที่สำคัญของกระบวนงาน
มีระบบการดำเนินงานการจัดตั้ง ยุบรวม เลิก และการขยายชั้นเรียน การรับและโอนสถานศึกษาในสังกัดสถานศึกษาขั้นพื้นฐานที่เป็นไปตามระเบียบ / ขั้นตอน/ แนวปฏิบัติทำให้เกิดประสิทธิภาพ

ลำดับที่	ผังขั้นตอนการดำเนินงาน	รายละเอียดงาน	เวลาดำเนินการ	มาตรฐานคุณภาพงาน	ผู้รับผิดชอบ
1.		ศึกษาระเบียบ ขั้นตอน และแนวปฏิบัติที่เกี่ยวข้องกับการจัดตั้ง ยุบรวม เลิก การขยายชั้นเรียน รับและโอนสถานศึกษา	15 วัน		กลุ่มนโยบายและแผน คณะกรรมการ
2.		ศึกษาสภาพปัจจุบัน ปัญหาเกี่ยวกับสถานศึกษา และความ ต้องการด้านโอกาสการเข้าถึงบริการการศึกษาของประชากรวัย เรียนภายในเขตพื้นที่การศึกษาและจังหวัด	2 เดือน		กลุ่มนโยบายและแผน คณะกรรมการ
3.		จัดทำแผนจัดตั้ง ยุบ รวม เลิก การขยายชั้นเรียน การรับและ โอนสถานศึกษา เสนอขอความเห็นชอบคณะกรรมการเขตพื้นที่ การศึกษา	2 เดือน		กลุ่มนโยบายและแผน คณะกรรมการ
4.		นำเสนอคณะกรรมการเขตพื้นที่การศึกษา พิจารณาการจัดตั้ง ยุบ รวม เลิก ขยายชั้นเรียน รับและโอนสถานศึกษา			กพท.
5.		ดำเนินการจัดตั้ง ยุบ รวม เลิก ขยายชั้นเรียน การรับและการ โอนสถานศึกษาในเขตพื้นที่การศึกษาตามระเบียบ กระทรวงศึกษาธิการ	ตลอดปี	ประสิทธิภาพการบริหาร จัดการของสถานศึกษา	กลุ่มนโยบายและแผน คณะกรรมการ
		ติดตาม ประเมิน และรายงานผลการดำเนินงาน	ตลอดปี		กลุ่มนโยบายและแผน

- เอกสารอ้างอิง :
- ระเบียบกระทรวงศึกษาธิการว่าด้วยการจัดตั้ง รวม หรือเลิกสถานศึกษาขั้นพื้นฐาน พ.ศ. 2550
 - นโยบายการพัฒนาประสิทธิภาพการบริหารจัดการของโรงเรียนขนาดเล็ก
 - ระเบียบ / หลักเกณฑ์ / วิธีการประเมินศักยภาพและความพร้อมในการจัดการศึกษาขององค์กรปกครองส่วนท้องถิ่น
 - พระราชบัญญัติการกำหนดชั้นตอนและแผนการกระจายอำนาจให้องค์กรปกครองส่วนท้องถิ่น พ.ศ.2552

คำอธิบายสัญลักษณ์ผังขั้นตอน จุดเริ่มต้นหรือสิ้นสุดกระบวนงาน กิจกรรมงานหรือการปฏิบัติ การตัดสินใจ ทิศทางหรือการเคลื่อนไหวของงาน จุดเชื่อมต่อระหว่างหน้า(ถ้าไม่จบภายใน 1 หน้า)