

(2) ข้อมูลฉุกเฉินและการฝึกอบรม

เจ้าหน้าที่ ครู นักเรียน และผู้เกี่ยวข้องทุกคนที่เข้ามาทำการติดต่อในเวลาเกิดเหตุฉุกเฉินต้องทราบถึงข้อมูล แนวทางปฏิบัติในการตอบโต้เหตุฉุกเฉิน เช่น

- แผนภูมิที่ตั้งอาคาร ป้ายบอกเส้นทาง การอพยพหนีภัยของทุกพื้นที่ จุดนัดหมายทางออกฉุกเฉิน ทางหนีไฟ เป็นต้น

- ป้ายแสดงอุปกรณ์ดับเพลิง ชุดปฐมพยาบาล

- ข้อมูลฉุกเฉินต่าง ๆ สมุดคู่มือในการตอบโต้เหตุฉุกเฉิน

- ข้อมูลของบุคคลหรือสถานที่ที่เกี่ยวข้องเมื่อเกิดเหตุฉุกเฉินต่าง ๆ

- ขั้นตอนการปฐมพยาบาล ของเหตุบาดเจ็บต่าง ๆ

(3) การฝึกอบรม

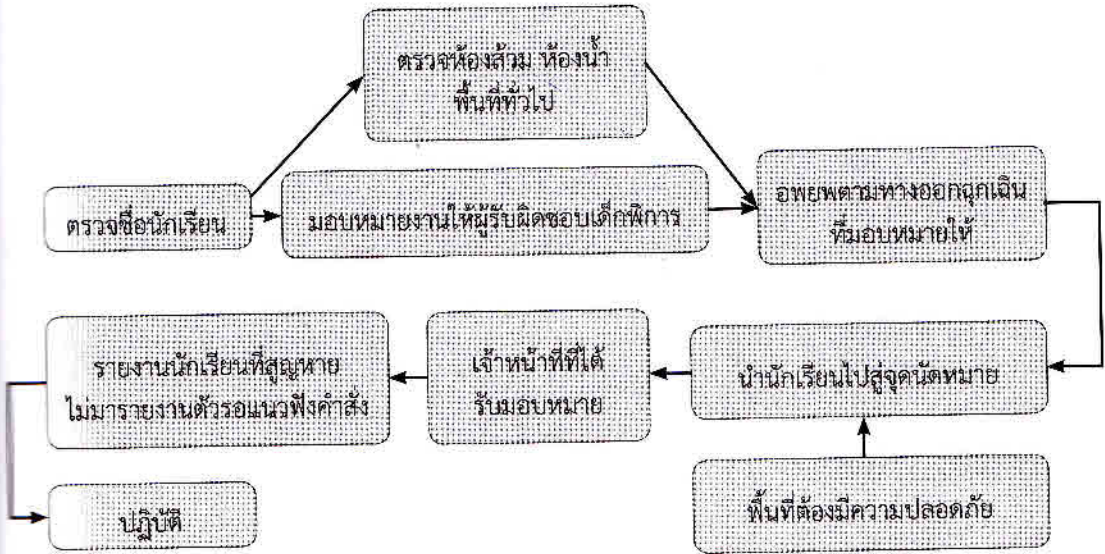
ต้องจัดให้มีการฝึกอบรมครู นักเรียน เจ้าหน้าที่ และผู้ที่เกี่ยวข้องทุกคนพร้อมทั้งมีการบันทึกข้อมูลของผู้เข้ารับการฝึกอบรมทุกคน เช่น ลูกจ้าง เจ้าหน้าที่ ผู้รับเหมารายใหม่ นักเรียน ผู้มาติดต่อ เป็นต้น

อย่างไรก็ตาม เพื่อให้แผนฉุกเฉินของโรงเรียนสามารถนำไปปฏิบัติได้จริง คณะกรรมการสถานศึกษาต้องจัดให้มีการประชุมปรึกษาหารือ หาข้อสรุป ข้อปรับปรุงและแก้ไข กรณีที่แผนฉุกเฉินที่โรงเรียนกำหนดขึ้นไม่เหมาะสม (หลังจากมีการประเมินผลการฝึกซ้อมแล้ว) โดยโรงเรียนสามารถที่จะปรับปรุงแก้ไขให้เหมาะสมได้ตลอดเวลา



การอพยพหนีไฟ

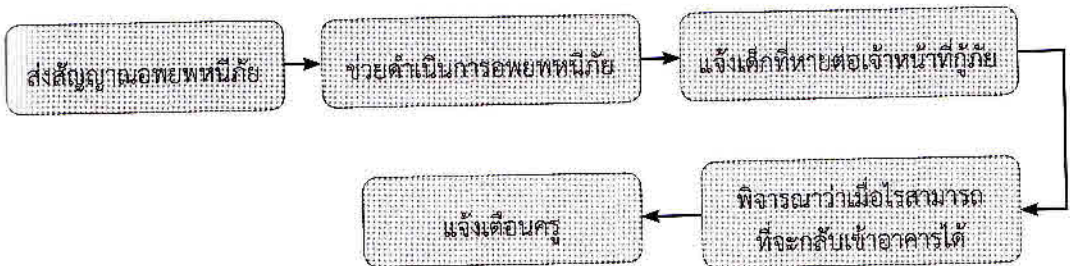
เจ้าหน้าที่ รับมอบหมาย/ครูประจำชั้น



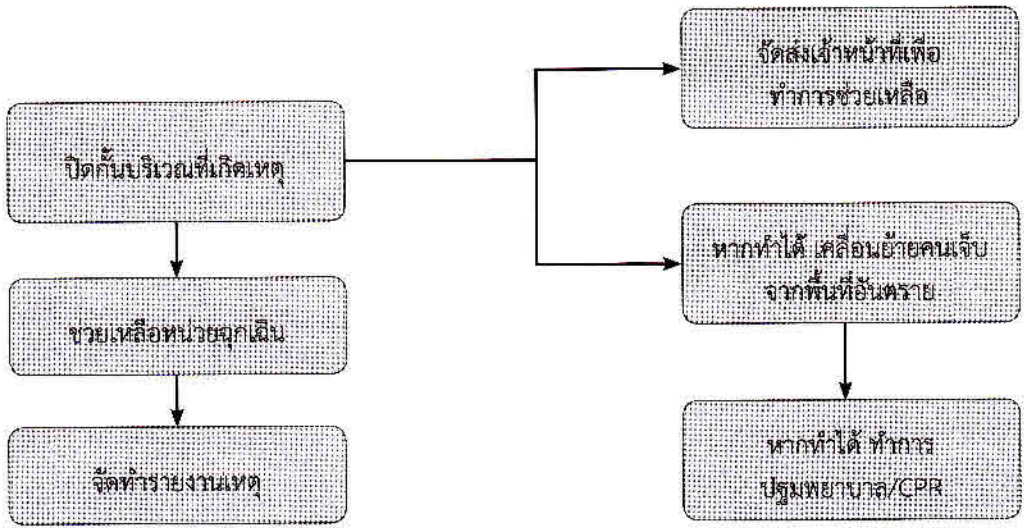
เจ้าหน้าที่อื่นๆ ที่ไม่มีหน้าที่หลัก



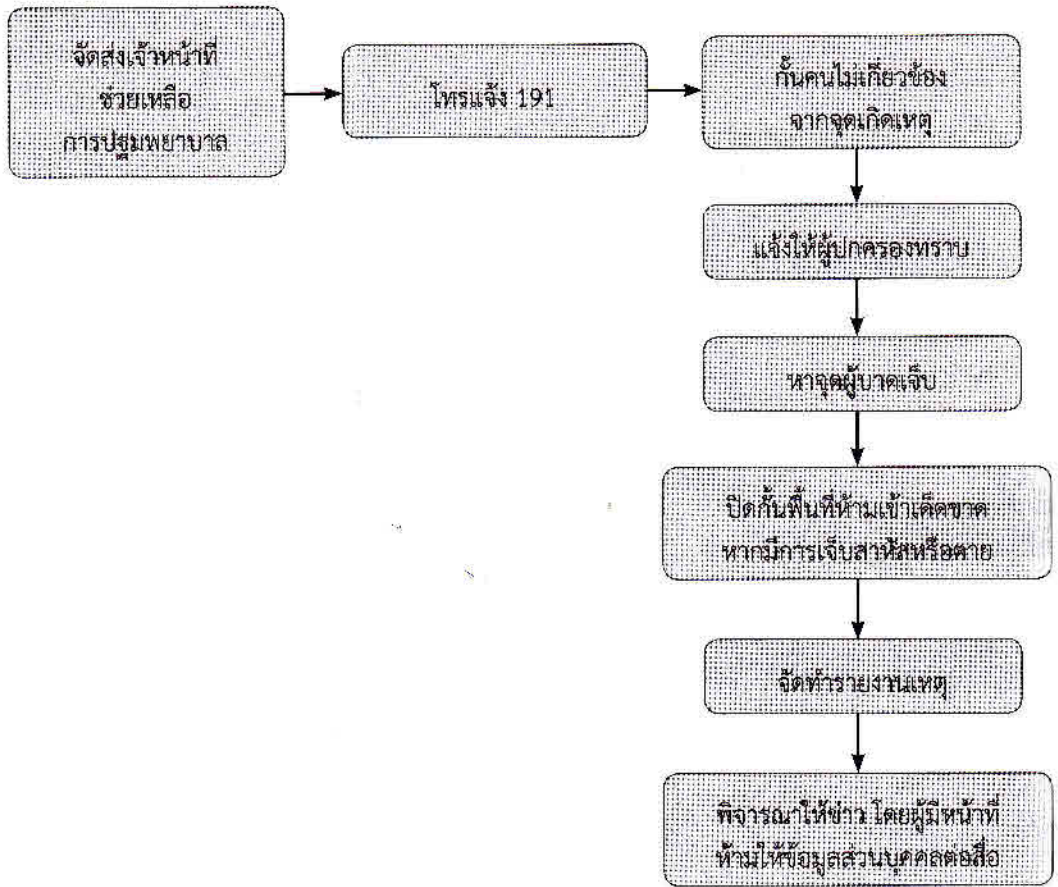
ครู อาจารย์



การตอบรับเหตุ การบาดเจ็บ

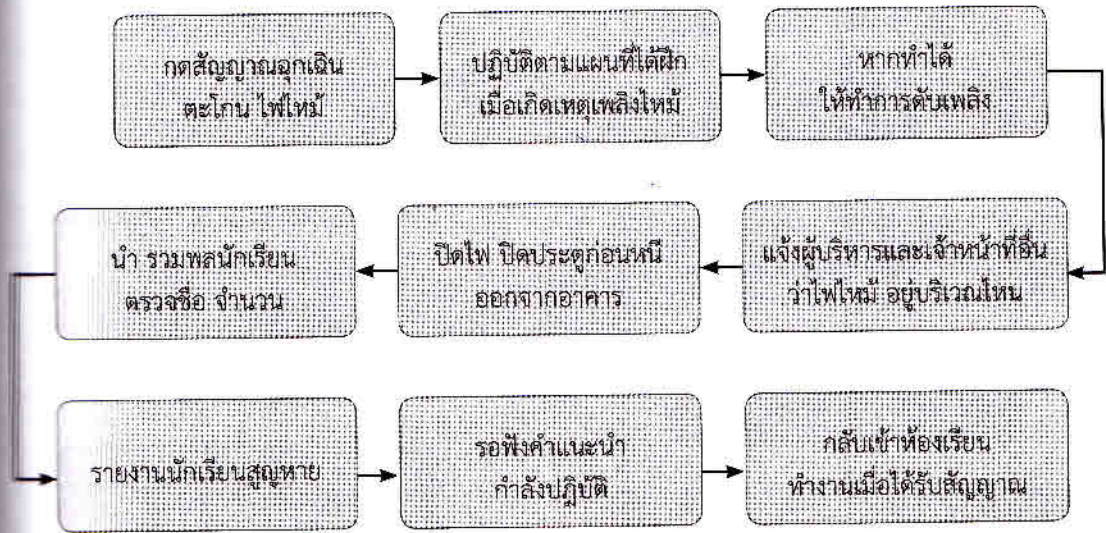


หน้าที่ปฏิบัติของครู

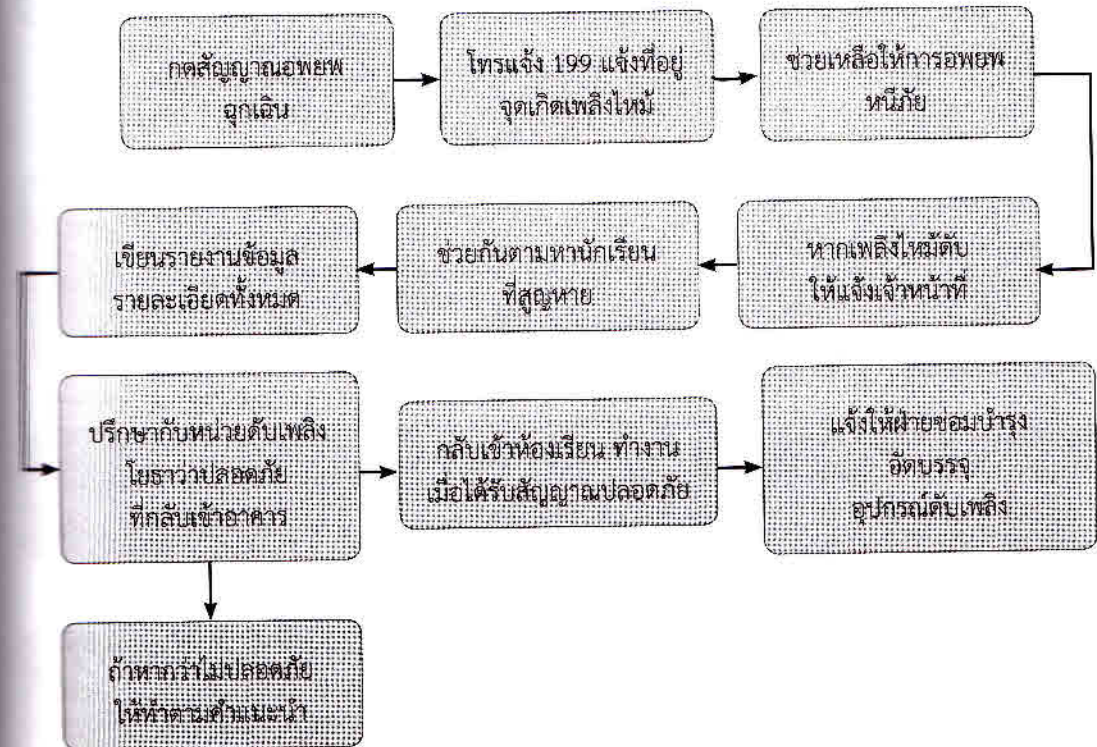


การตอบโต้เหตุเพลิงไหม้

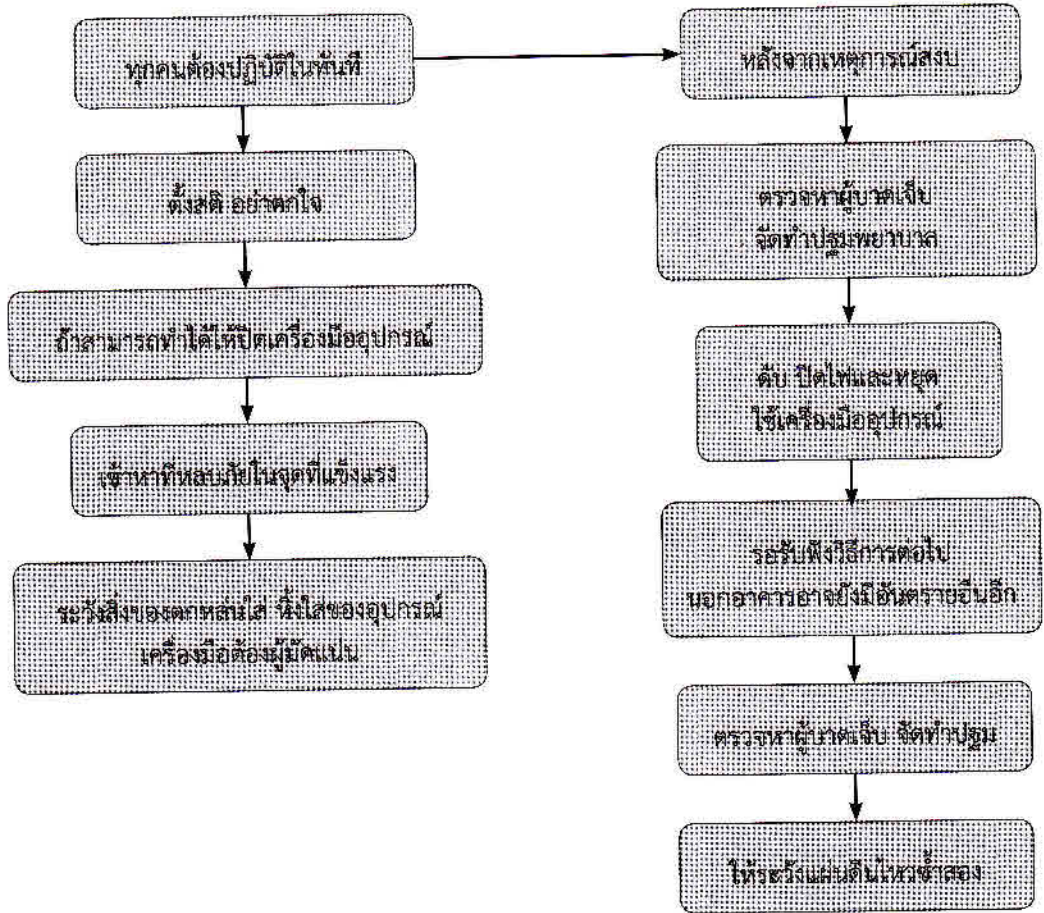
หน้าที่ของเจ้าหน้าที่ดูแลสถานที่



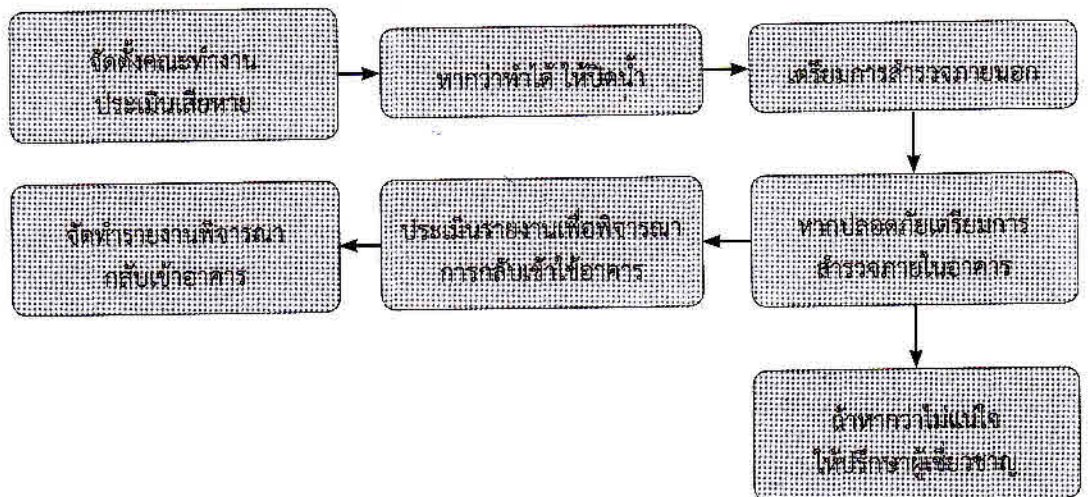
หน้าที่ปฏิบัติของครู



การตอบรับเหตุ แผ่นดินไหว

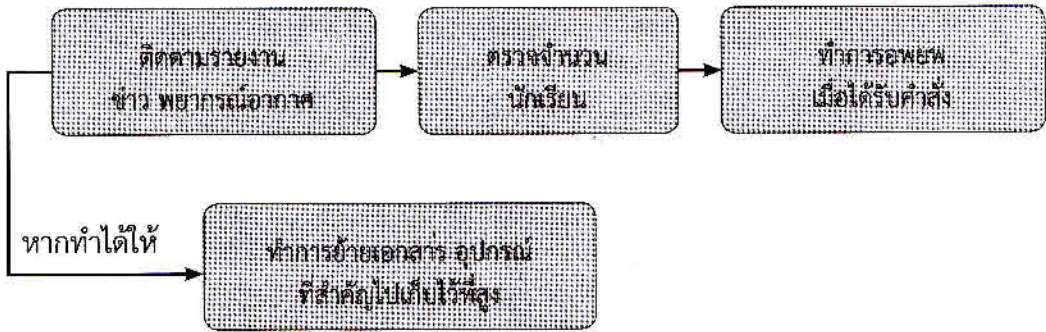


หลังจากแผ่นดินไหวหยุดไหว



การตอบโต้สถานการณ์น้ำท่วม

หน้าที่ของเจ้าหน้าที่ดูแลอาคาร ซ่อมบำรุง



หน้าที่ปฏิบัติของครู

